




# Leopard VMS & NVR Maira DB 설치 간편 메뉴얼

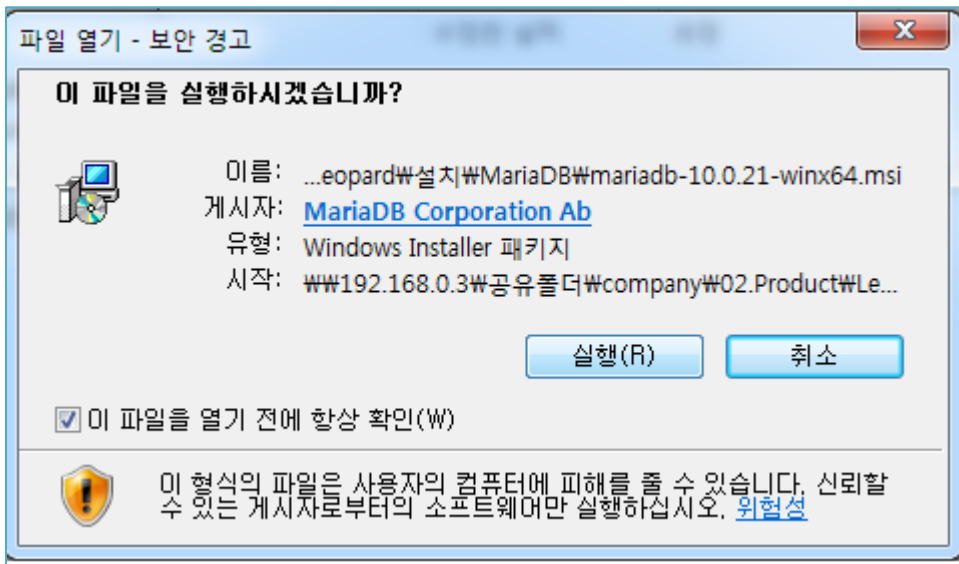
# 1. 설치 준비

## 1-1) 설치 파일 준비

 1.create_table.sql	2015-07-01 오후...	SQL 파일	18KB
 2.insert_data.sql	2016-01-20 오후...	SQL 파일	2KB
 mariadb-10.0.21-winx64	2015-08-21 오전...	Windows Installer...	85,404KB

- DB생성 및 설정을 위해서는 위의 파일 3가지가 필요하다.
- 인스톨은 위 그림 중 3번째 파일 (mariadb-버전-winx64) 파일을 더블클릭 하여 설치한다.

## 1-2) 설치 파일 준비

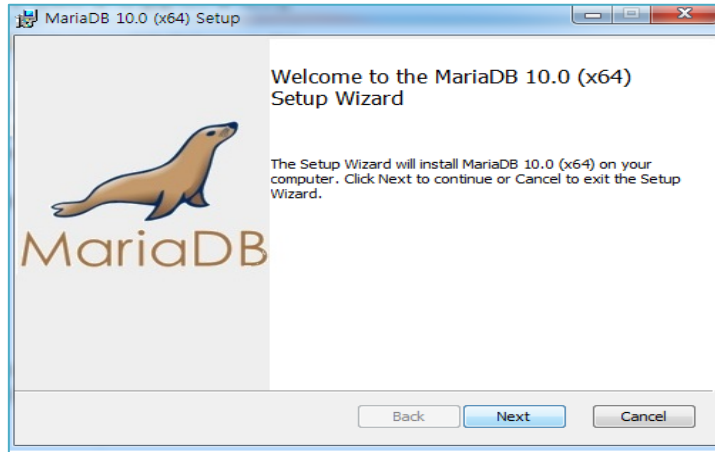


- 설치 파일을 더블 클릭하면 위처럼 실행파일 메시지가 출력된다.
- 실행을 눌러 설치 진행

## 2. 설치 진행

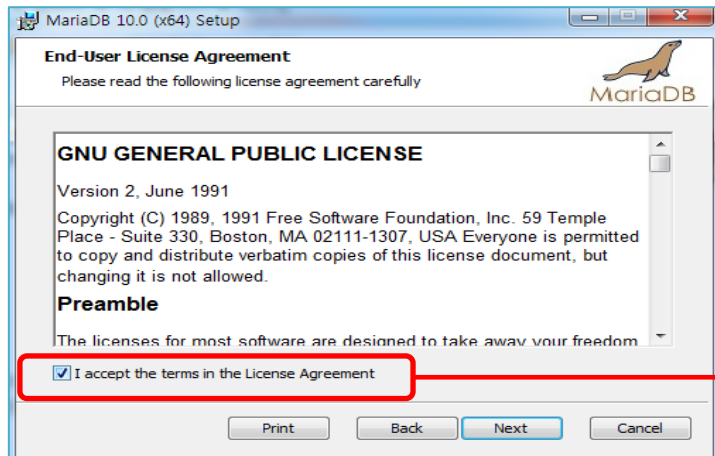
\*기본적으로는 Next버튼만 누르면 설치되며 아래 설명에 있는 확인사항들만 참조하여 설치 바랍니다.

### 2-1) 설치 진행 화면 1



-1-2)설명에서 실행을 누르면 위와 같은 화면이 나타난다.  
-'Next' 클릭

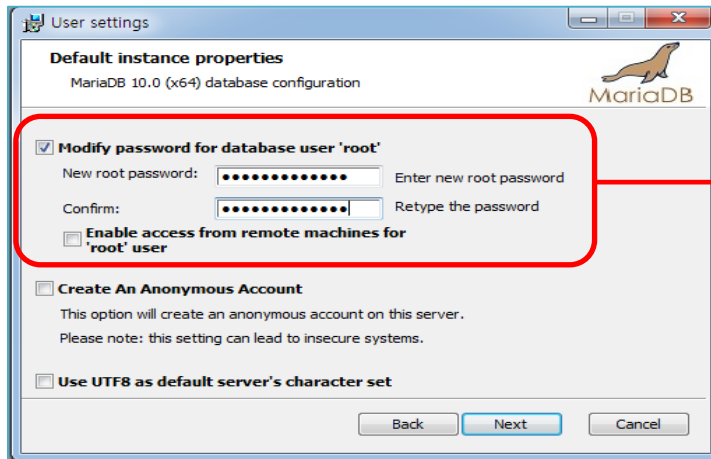
### 2-2) 설치 진행 화면 2 (License 사용 동의)



-License 사용 동의에 체크 확인  
-'Next' 클릭

## 2. 설치 진행

### 2-3) 설치 진행 화면 3 (패스워드 입력)



-PassWord입력화면이 나오면 PassWord를 입력한다.  
(PW:spdlwmleopard)  
-'Next' 클릭

### 2-4) 설치 진행 화면 (설치 완료)



-비밀번호 설정 화면 후 Next버튼으로 계속 설치 진행  
-정상 설치 된다면 위와 같은 화면 출력  
-'Finish' 클릭하여 설치 완료

### 3. 설치 완성 파일

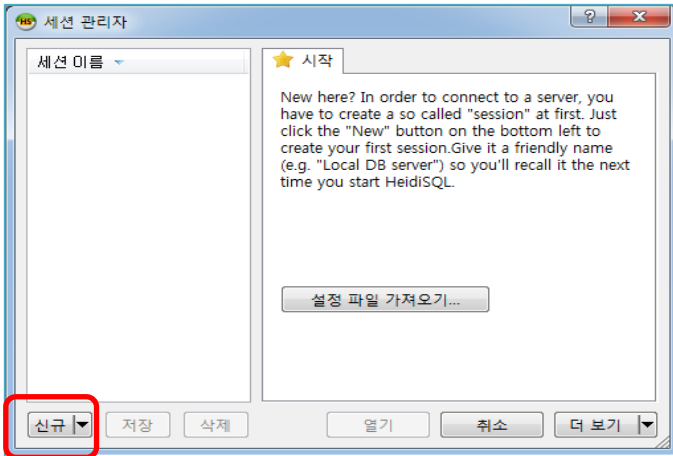
#### 3-1) 설치 완료 후 실행 파일 생성



- 옆의 사진과 같이 설치완료 되면 "HeidiSQL" 이라는 실행 파일이 생성됨
- 해당 파일 클릭하여 설정 진행

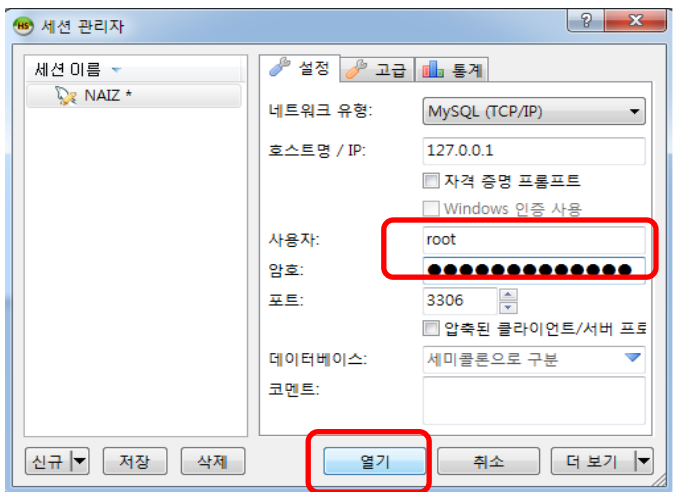
## 4. SQL 설정방법

### 4-1) 파일 실행 후 첫 화면



- 파일을 실행하면 세션 관리자라는 창이 생성된다
- 그림의 좌측 하단의 신규버튼을 눌러 세션 생성필요

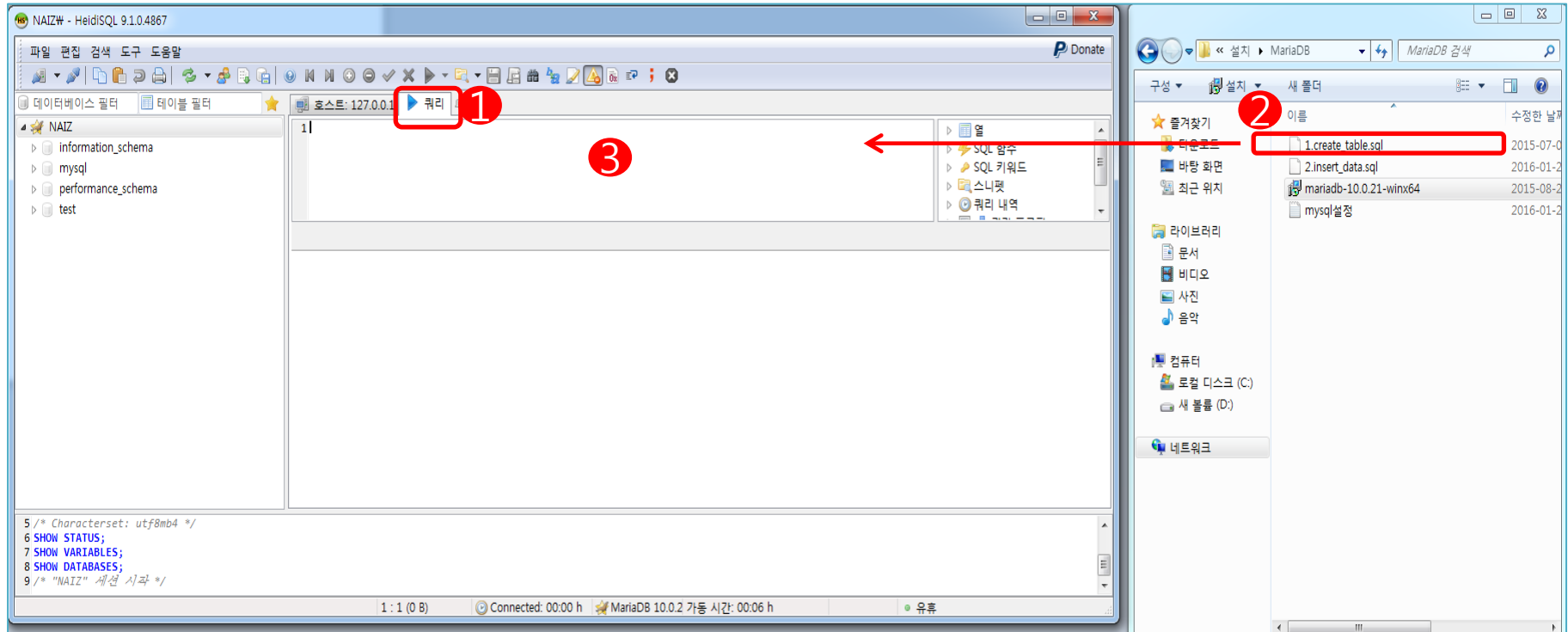
### 4-2) 세션 생성 및 설정



- 세션을 생성하면 그림의 우측화면과 같이 설정화면이 나온다.
- 암호부분에 프로그램 설치 시 입력했던 PW를 넣어준다.  
(PW:spdlwmleopard)
- 우측하단의 '열기' 버튼 클릭

## 4. SQL 설정방법

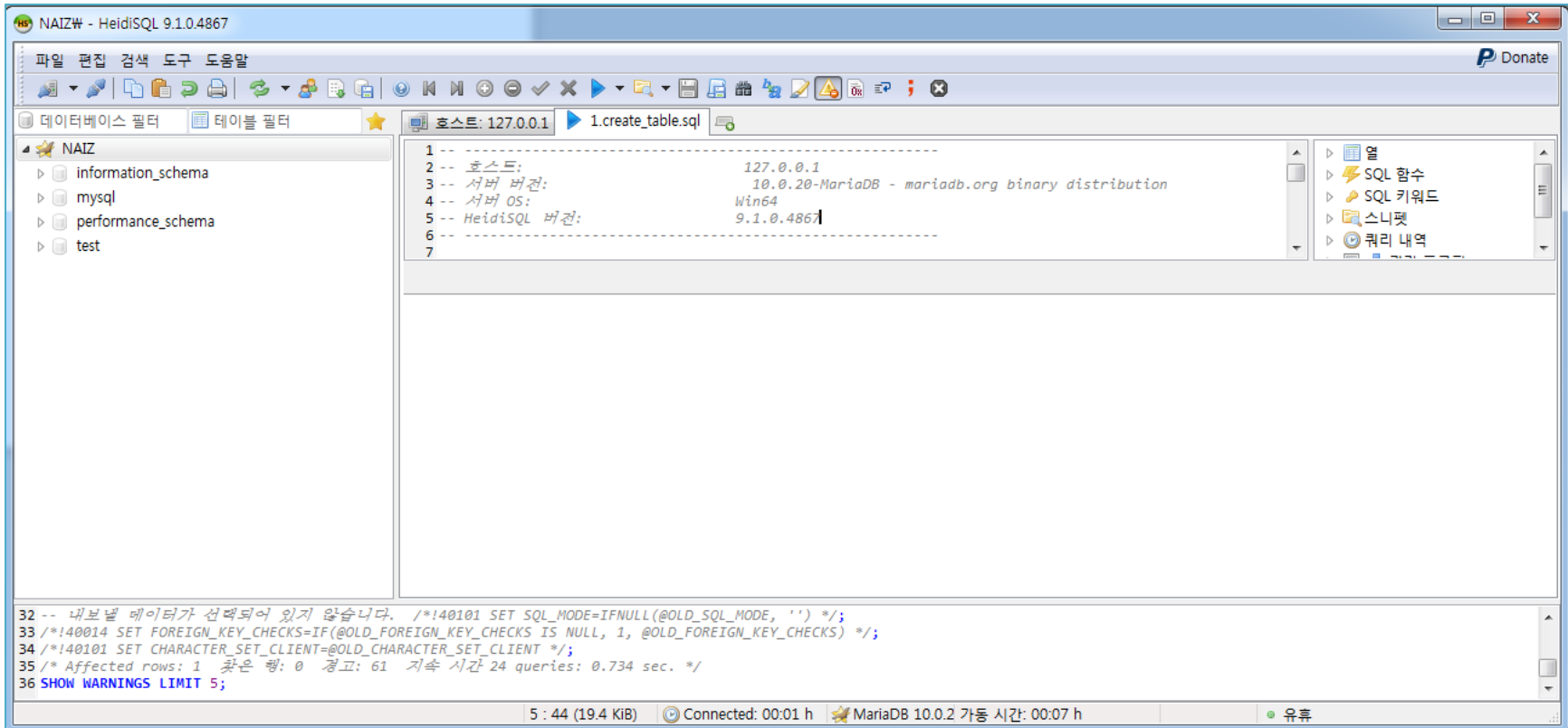
### 4-3) create\_table.sql 파일 설정



- 매뉴얼 처음 설명했던 파일들을 준비한다.
- 위 그림처럼 쿼리 탭 클릭 (1번)
- 위 그림 우측에 있는 create\_table.sql 파일을 (2번) -> (3번)쪽으로 Drag&Drop 한다.

## 4. SQL 설정방법

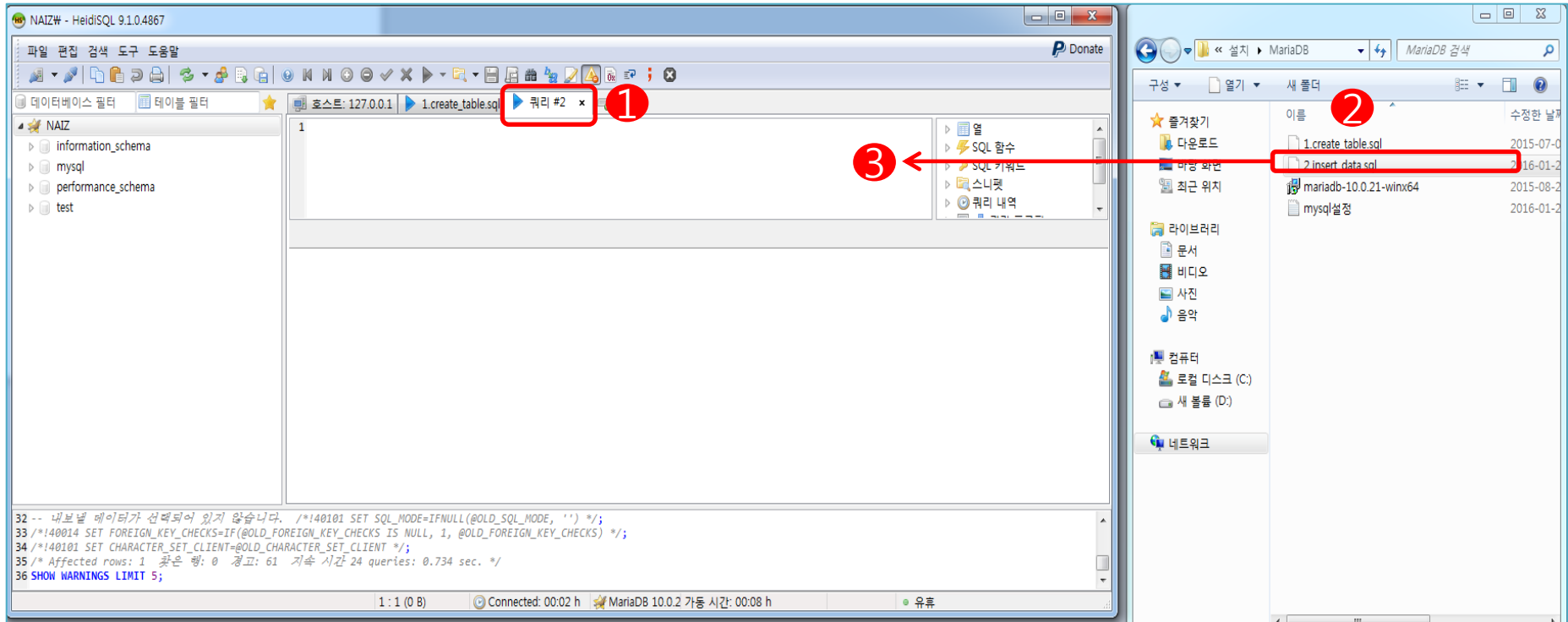
### 4-4) create\_table.sql 파일 설정 완료



-4-3)의 과정을 거치면 위 그림과 같이 파일이 등록된다  
-그 후에 'F9'키를 누르면 create\_table.sql 파일 설정 완료.

## 4. SQL 설정방법

### 4-5) insert\_data.sql 파일 설정



- 위 그림처럼 쿼리#2탭(새로운 탭 창) 클릭 (1번)
- 위 그림 우측에 있는 insert\_data.sql 파일을 (2번) -> (3번)쪽으로 Drag&Drop 한다.

[illegible]

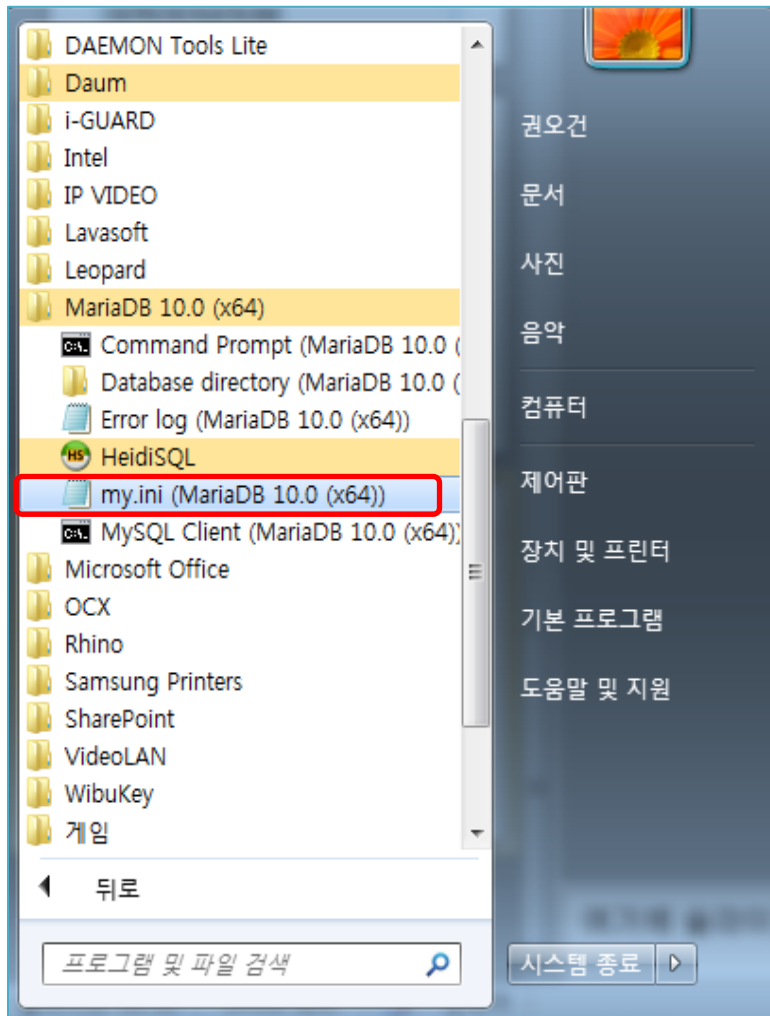
-4-5)의 과정을 거치면 위 그림과 같이 파일이 등록된다  
-그 후에 'F9'키를 누르면 insert\_data.sql 파일 설정 완료

The screenshot shows the HeidiSQL application window. The main pane displays SQL queries for a MySQL database named 'leopard'. A right-click context menu is open over the 'NAIZ' database icon in the left sidebar. The menu items include options like '편집(K)', '삭제...(L)', '테이블 비우기...(M)', '루틴 실행...(N)', '새로 생성(O)', '데이터 탭 필터 초기화(P)', '데이터베이스를 SQL로 내보내기(S)', '유지보수(Q)', '서버 내에서 내용 찾기(R) Shift+Ctrl+F', '대량 테이블 편집(T)', '모두 펼치기(U)', '모두 접기(V)', '트리 방식 옵션(W)', '인쇄...(X) Ctrl+P', '새로고침(Y) F5' (highlighted with a red rectangle), and '연결 해제(Z)'. The status bar at the bottom indicates 'Connected: 00:05 h', 'MariaDB 10.0.2 가동 시간: 00:10 h', and '유효'.

- 모든 설정을 마친 후에 위 그림과 같이 좌측상단의 생성했던 세션에 마우스 오른쪽 클릭
- 새로고침 버튼 누르면 DB설정 최종 완료

## 6. 기타

### 6-1) 접속자 수 초과 혹은 알 수 없는 오류(잘못된 접속 오류)로 인한 접속제한이 걸리는 경우의 수 방지방법



-Window 시작 -> maria db폴더 -> my.ini 소스 파일 선택

## 6. 기타

### 6-2) 접속자 수 초과 혹은 알 수 없는 오류(잘못된 접속 오류)로 인한 접속제한이 걸리는 경우의 수 방지방법 (소스파일 내용변경)

```
my - 데모장
파일(F) 편집(E) 서식(O) 보기(V) 도움말(H)
[mysqld]
datadir=C:/Program Files/MariaDB 10.0/data
port=3306
sql_mode="STRICT_TRANS_TABLES,NO_ENGINE_SUBSTITUTION"
default_storage_engine=innodb
innodb_buffer_pool_size=980M
innodb_log_file_size=50M
[client]
port=3306
```

← 기본 설정되어 있는 소스

```
[mysqld]
datadir=D:/설치파일/data
port=3306
sql_mode="STRICT_TRANS_TABLES,NO_ENGINE_SUBSTITUTION"
default_storage_engine=innodb
innodb_buffer_pool_size=980M
innodb_log_file_size=50M
max-connect-errors = 99999999
[client]
port=3306
```

← 소스 추가  
-파일 저장 후 PC리부팅 실행하면 완료

-접속 에러발생 시 재접속을 시도하는 횟수를 설정해준 내용이다.  
(해당 숫자의 횟수만큼 재접속을 시도하며 횟수가 다 될때까지 접속오류가 뜬다면 DB에서 접근을 못하도록 자동으로 막게 되어 DB사용을 할 수가 없다.)  
\*예를 들어 위 설정의 수치가 99999999가 아닌 10이라고 가정한다면 접속 오류시 10회만 재접속 시도 후 접속이 안되면 DB가접근을 못하도록 막기에 사전에 설정을 해주는 것이 좋다.)